

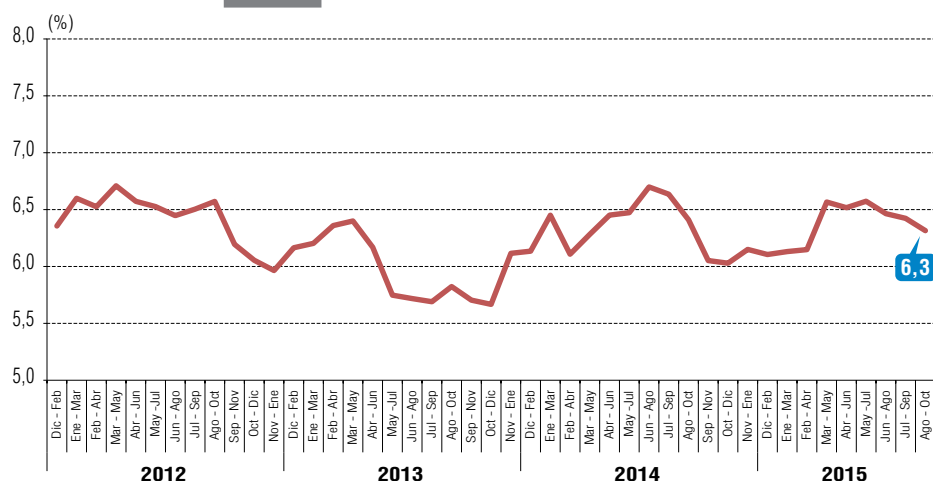
EMPLEO TRIMESTRAL

Edición n° 205 / 30 de noviembre de 2015



- Tasa de desocupación del trimestre agosto-octubre fue **6,3%**.
- El incremento anual de trabajadores por Cuenta Propia (**2,3%**) fue incidido principalmente por mujeres.
- Personas Fuera de la Fuerza de Trabajo aumentaron **1,8%** en doce meses, influido por mujeres.

Evolución tasa de desocupación, total país, trimestres móviles



TRIMESTRE MÓVIL

agosto - octubre 2015

Tasa de Participación en la Fuerza de Trabajo **59,5%**

Tasa de Ocupación **55,7%**

Tasa de Desocupación **6,3%**

NIVELES (MILES)

Fuerza de Trabajo **8.564,17**

Ocupados **8.023,38**

Desocupados **540,79**

Inactivos **5.830,98**

VARIACIONES A 12 MESES

Fuerza de Trabajo **1,5%**

Ocupados **1,6%**

Desocupados **0,0%**

Inactivos **1,8%**

TASAS ANALÍTICAS

Tasa de Desocupación con Iniciadores disponibles **6,6%**

Tasa de Presión Laboral **12,7%**

La tasa de desocupación del trimestre móvil agosto-octubre fue 6,3%, registrando disminuciones de 0,1 punto porcentual (pp.) respecto del trimestre móvil anterior y en doce meses.

Trimestralmente, el descenso de la tasa de desocupación fue consecuencia de la disminución de la Fuerza de Trabajo (-0,2%) en mayor magnitud que el descenso de los Ocupados (-0,1%), mientras que los Desocupados (-1,9%) disminuyeron. Las tasas de participación y ocupación variaron negativamente 0,2 pp. y 0,1 pp., respectivamente. El leve descenso de los Ocupados fue consecuencia de las disminuciones en Actividades Inmobiliarias y de Alquiler (-4,5%) y Comercio (-1,4%). Mientras que las principales variaciones positivas se consignaron en Hogares Privados con Servicio Doméstico (4,0%) y Administración Pública (2,2%).

En doce meses, la disminución de la tasa de desocupación fue consecuencia del mayor incremento de los Ocupados (1,6%) respecto de

la Fuerza de Trabajo (1,5%), al tiempo que los Desocupados no registraron variación (0,0%). Dado el crecimiento de la Población en Edad de Trabajar (1,6%), la tasa de participación disminuyó 0,1 pp. mientras que la tasa de ocupación no registró variación.

Sectorialmente, el aumento en doce meses de los Ocupados fue liderado por Construcción (7,8%), Enseñanza (6,5%) y Transporte y Comunicaciones (7,4%). Las mayores disminuciones se consignaron en Hogares Privados con Servicio Doméstico (-10,2%), Comercio (-1,8%) y Otras Actividades de Servicios (-6,4%).

Según categoría ocupacional, las principales incidencias en el aumento de los Ocupados fueron los Asalariados (2,7%) y trabajadores por Cuenta Propia (2,3%). Por otro lado, Personal de Servicio Doméstico (-7,7%) constituyó la principal variación negativa.

Anualmente, la población Fuera de la Fuerza de Trabajo o Inactiva aumentó (1,8%), incidida

por los Inactivos habituales (1,3%) debido al incremento en mujeres (2,0%) mientras que los hombres no registraron variación. A su vez, los Inactivos potencialmente activos aumentaron (2,0%) en igual período.

La tasa de presión laboral se estimó en 12,7%, registrando una variación anual de -0,2 pp. como consecuencia del descenso de los Ocupados que Buscan Empleo (-0,9%) y la nula variación de los Desocupados.

Por tercer período consecutivo los Ocupados a tiempo parcial aumentaron en doce meses (0,9%), explicado exclusivamente por el incremento de aquellos que trabajan de manera voluntaria (2,2%), los que aumentan su proporción respecto del total de Ocupados a tiempo parcial, consignando un 51,4%. En contrapartida, los Ocupados que trabajan a tiempo parcial involuntario disminuyeron (-0,4%). Por su parte, los Ocupados que trabajan exceso de horas registraron una disminución anual de 7,8%.

TRIMESTRES MÓVILES (2014-2015)

Tasa de Desocupación (%)	Ago-Oct	Sep-Nov	Oct-Dic	Nov-Ene	Dic-Feb	Ene-Mar	Feb-Abr	Mar-May	Abr-Jun	May-Jul	Jun-Ago	Jul-Sep	Ago-Oct
Total país	6,4	6,1	6,0	6,2	6,1	6,1	6,1	6,6	6,5	6,6	6,5	6,4	6,3
Mujeres	6,9	6,5	6,6	7,0	6,9	7,3	7,2	7,8	7,4	7,3	6,9	6,9	6,5
Hombres	6,1	5,7	5,6	5,6	5,6	5,4	5,4	5,7	5,9	6,1	6,2	6,1	6,2

Para mayor información www.ine.cl

PRINCIPALES INDICADORES

La tasa de desocupación registró una disminución anual (-0,1 pp.) debido a un mayor incremento en los Ocupados (1,6%) por sobre el aumento de la Fuerza de Trabajo (1,5%), al tiempo que los Desocupados no registraron variación (0,0%). Los incrementos de la Fuerza de Trabajo y de los Ocupados, en similar magnitud al de la Población en Edad de Trabajar (1,6%), generaron una disminución de la tasa de participación en -0,1 pp. mientras que la tasa de ocupación no registró variación.

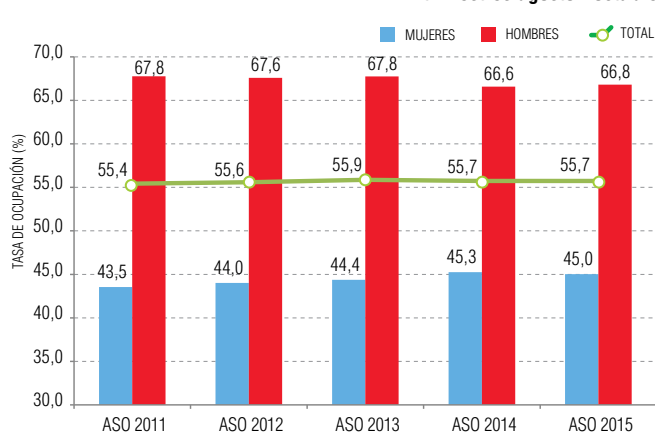
El aumento de la Fuerza de Trabajo (1,5%), menor al del período anterior, fue consecuencia principalmente del mayor incremento en hombres (2,1%) que en mujeres (0,7%), e incidido exclusivamente por el alza de los Ocupados.

La nula variación anual de los Desocupados estuvo incidida por el incremento de Cesantes (1,0%) y la disminución de quienes Buscan Trabajo por Primera Vez (-10,5%). Según sexo, los hombres Desocupados aumentaron (3,7%) mientras que las mujeres Desocupadas disminuyeron (-4,5%), las cuales en su mayoría transitaban directamente hacia Fuera de la Fuerza de Trabajo.

La tasa de desocupación femenina (6,5%) disminuyó 0,4 pp. en doce meses, resultado del mayor incremento de las Ocupadas (1,1%) respecto de la Fuerza de Trabajo (0,7%). Lo anterior, derivó en la disminución de las Desocupadas (-4,5%), influido tanto por Cesantes (-2,8%) y por quienes buscan Trabajo por Primera Vez (-17,4%). Dado el crecimiento de la Población en Edad de Trabajar femenina (1,6%), las tasas de participación y ocupación disminuyeron 0,4 pp. y 0,3 pp., consignando 48,2% y 45,0%, respectivamente.

Por su parte, la tasa de desocupación masculina (6,2%) aumentó 0,1 pp. como consecuencia del mayor aumento de la Fuerza de Trabajo (2,1%) respecto de la variación positiva de los Ocupados (2,0%), lo que fue acompañado de un incremento de los hombres Desocupados (3,7%), incidido principalmente por Cesantes (3,8%). Dado el incremento anual de la Población en Edad de Trabajar masculina (1,7%), las tasas de participación y ocupación aumentaron 0,3 pp. y 0,2 pp., alcanzando 71,2% y 66,8%, respectivamente.

Tasa de ocupación (%) según sexo, total país trimestres agosto - octubre



PERSONAS FUERA DE LA FUERZA DE TRABAJO, SEGÚN RAZONES, NIVEL NACIONAL Y PERÍODO

(en Miles y %)

	VARIACIÓN 12 MESES			
	ASO 2015	EN MILES	%	INCIDENCIA*
TOTAL	5.830,98	101,53	1,8	-
INICIADOR **	64,35	22,03	52,1	0,4
RAZONES FAMILIARES PERMANENTES	1.408,07	35,72	2,6	0,6
RAZONES DE ESTUDIO	1.737,37	59,64	3,6	1,0
RAZONES DE JUBILACIÓN	681,41	104,12	18,0	1,8
RAZONES DE PENSIÓN O MONTEPIADO	638,52	34,91	5,8	0,6
RAZONES DE SALUD PERMANENTES	689,61	-15,44	-2,2	-0,3
RAZONES PERSONALES TEMPORALES **	141,47	14,81	11,7	0,3
SIN DESEOS DE TRABAJAR **	219,05	-146,11	-40,0	-2,6
RAZONES ESTACIONALES **	81,17	8,20	11,2	0,1
RAZONES DE DESALIENTO **	77,95	-10,64	-12,0	-0,2
OTRAS RAZONES **	92,02	-5,73	-5,9	-0,1

(*) La incidencia corresponde a la variación porcentual ponderada por el peso relativo de cada una de las razones de inactividad sobre el total de los Inactivos del mismo trimestre móvil del año anterior. La suma de las incidencias es igual a la variación porcentual y puede diferir al sumar con mayor número de decimales.

(**) La estimación está sujeta a alta variabilidad muestral y error de estimación, debido a su baja participación en el total de Inactivos (inferior al 10%). Ver nota estadística.

En doce meses, el aumento de la población Fuera de la Fuerza de Trabajo o Inactiva (1,8%) fue incidida principalmente por el incremento en mujeres (2,4%), al tiempo que los hombres registraron una leve variación positiva (0,6%). Según razones de inactividad (ver cuadro), las principales variaciones positivas se registraron en Razones de jubilación (18,0%) y Razones de estudio (3,6%).

Según el interés por entrar al mercado laboral, son los Inactivos habituales los que más incidieron debido al incremento en mujeres (2,0%) mientras que los hombres no registraron variación. La segunda incidencia en el aumento de Inactivos fueron los Iniciadores, los cuales se desagregan según su disponibilidad para trabajar, permitiendo construir la tasa de desocupación con Iniciadores Disponibles (6,6%). Finalmente, los Inactivos potencialmente activos tuvieron una menor incidencia que en períodos anteriores y aumentaron influidos por el incremento en las mujeres (2,7%), mientras que los hombres aumentaron levemente (0,7%).

Respecto al trimestre móvil anterior, la tasa de desocupación disminuyó (-0,1 pp.) como consecuencia del descenso de la Fuerza de Trabajo (-0,2%) en mayor magnitud que el de los Ocupados (-0,1%), mientras que los Desocupados (-1,9%) disminuyeron. Considerando la variación trimestral de la Población en Edad de Trabajar (0,1%), las tasas de participación y ocupación disminuyeron 0,2 pp. y 0,1 pp., respectivamente.

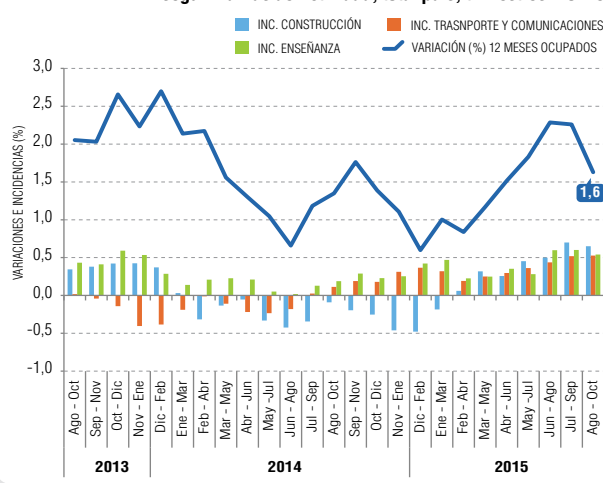
Análisis por actividad económica

Los sectores económicos que incidieron en el aumento de los Ocupados en doce meses fueron Construcción, Enseñanza y Transporte y Comunicaciones. El incremento en Construcción (7,8%) se justificó por actividades asociadas a la construcción de edificios, incidida por Asalariados en empresas de 200 y más personas, y por actividades de terminación de edificios desarrolladas por trabajadores por Cuenta Propia en empresas de menos de 5 personas. Por su parte, Enseñanza (6,5%) experimentó un alza aunque en menor medida respecto al período anterior, impulsada por Asalariados. En tanto, Transporte y Comunicaciones (7,4%) completa la lista de los tres sectores que más empleo generaron en doce meses, asociado a actividades de Otros tipos de transporte público, incidido por trabajadores por Cuenta Propia.

Los descensos de mayor importancia se suscitaron en Hogares Privados con Servicio Doméstico, Comercio y Otras Actividades de Servicio. En Hogares Privados con Servicio Doméstico (-10,2%) la disminución nuevamente fue explicada por trabajadores por Cuenta Propia, en donde se evidenció una salida hacia Actividades Inmobiliarias y de Alquiler, asociado a la limpieza general y al cuidado de edificios. Por su parte, Comercio (-1,8%) consignó el segundo descenso consecutivo, asociado a actividades de venta al por menor y fue incidido por Asalariados. Asimismo, Otras Actividades de Servicios (-6,4%) cierra el cuadro con el segundo retroceso consecutivo, aunque en mayor magnitud que el período anterior, como consecuencia de una disminución en el desarrollo de actividades de arte y entretenimiento y creatividad. La disminución se explicó por los trabajadores por Cuenta Propia.

El aumento anual de los hombres Ocupados se focalizó en Transporte y Comunicaciones (9,1%), Construcción (6,0%) y Enseñanza

Variación (%) 12 meses de Ocupados e incidencias positivas en ASO 2015, según Ramas de Actividad, total país, trimestres móviles



(19,9%). A su vez, mujeres Ocupadas crecieron en los sectores de Hoteles y Restaurantes (17,0%), Servicios Sociales y de Salud (6,7%) e Industria Manufacturera (6,3%).

Trimestralmente, las mayores disminuciones en la ocupación se presentaron en Actividades Inmobiliarias y de Alquiler (-4,5%), Comercio (-1,4%) e Industria Manufacturera (-1,1%). En las dos primeras el descenso se justificó por los Asalariados, mientras que en Industria Manufacturera fue explicado por Cuenta Propia. Las principales incidencias positivas fueron Hogares Privados con Servicio Doméstico (4,0%) y Administración Pública (2,2%).

OCUPADOS POR RAMA DE ACTIVIDAD ECONÓMICA*, NIVEL NACIONAL (Miles de personas y porcentaje)

RAMA DE ACTIVIDAD	ASO 2015	VARIACIÓN ANUAL			VARIACIÓN TRIMESTRAL		
		MILES	%	INCIDENCIA**	MILES	%	INCIDENCIA**
TOTAL	8.023,38	128,54	1,6	-	-4,82	-0,1	-
Agricultura y ganadería	659,45	9,60	1,5	0,1	7,21	1,1	0,1
Pesca ***	65,00	7,93	13,9	0,1	8,32	14,7	0,1
Minería	223,39	-6,12	-2,7	-0,1	0,63	0,3	0,0
Industria manufacturera	899,75	-6,88	-0,8	-0,1	-10,18	-1,1	-0,1
Electricidad, gas y agua ***	63,43	1,47	2,4	0,0	3,82	6,4	0,0
Construcción	711,41	51,35	7,8	0,7	7,09	1,0	0,1
Comercio	1.534,74	-28,46	-1,8	-0,4	-21,44	-1,4	-0,3
Hoteles y restaurantes	317,11	38,73	13,9	0,5	5,48	1,8	0,1
Transporte y comunicaciones	603,78	41,64	7,4	0,5	0,86	0,1	0,0
Intermediación financiera	168,39	6,46	4,0	0,1	-4,54	-2,6	-0,1
Act. inmobiliarias y alquiler	493,62	6,94	1,4	0,1	-23,45	-4,5	-0,3
Administración pública	466,66	14,97	3,3	0,2	9,86	2,2	0,1
Enseñanza	698,59	42,69	6,5	0,5	6,30	0,9	0,1
Servicios sociales y de salud	417,27	19,86	5,0	0,3	-3,68	-0,9	0,0
Otras actividades de servicios	236,85	-16,25	-6,4	-0,2	-8,92	-3,6	-0,1
Hogares privados	462,58	-52,56	-10,2	-0,7	17,84	4,0	0,2
Org. extraterritoriales ***	1,33	-2,85	-68,1	0,0	-0,01	-0,9	0,0

(*) La rama de actividad es el sector al que se dedica la empresa en la que trabajan los Ocupados, ya sean éstos contratados directamente o a través de una empresa subcontratista de bienes o servicios o suministradora, es decir, se atribuye la clasificación económica del mandante.

(**) La suma de las incidencias es igual a la variación porcentual y puede diferir al sumar con mayor número de decimales.

(***) La estimación de los Ocupados de esta rama de actividad está sujeta a alta variabilidad muestral y error de estimación, debido a su baja participación en el total de Ocupados. Ver nota estadística.

Análisis por categoría ocupacional

En el incremento anual de Ocupados (1,6%) el empleo Asalariado continuó registrando la principal incidencia positiva, con un alza de 2,7%, asociado a empresas de 200 y más personas. Le siguió trabajadores por Cuenta Propia que consiguieron un aumento de 2,3%, en donde se destacó nuevamente el alza de trabajadores que realizan sus tareas en la calle o vía pública (8,9%). En contrapartida, las categorías que incidieron negativamente sobre el aumento de los Ocupados fueron Personal de Servicio Doméstico (-7,7%), Empleadores (-7,5%) y Familiar no Remunerado (-2,9%).

En doce meses, el aumento de los hombres Ocupados (2,0%) fue incidido principalmente por Asalariados (3,0%) seguido de trabajadores por Cuenta Propia, que consiguieron una variación de 2,0%. En contrapartida, Empleadores (-10,4%) representó la única disminución en el período.

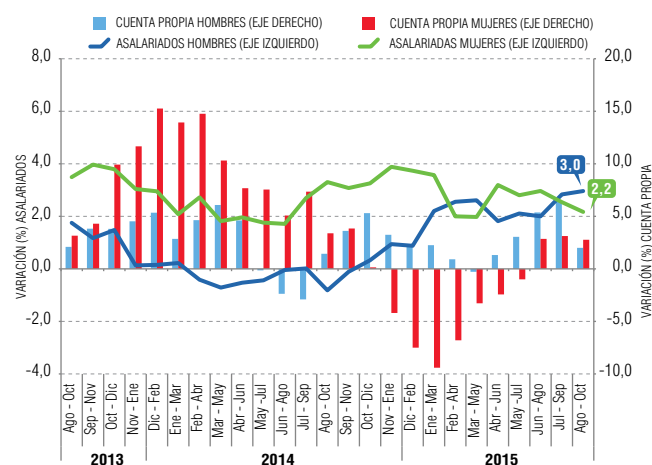
La variación positiva de las mujeres Ocupadas (1,1%) fue explicada por el incremento anual de Asalariadas (2,2%), trabajadoras por Cuenta Propia (2,8%) y Empleadoras (2,2%). Las categorías que contrarrestaron el aumento de las mujeres Ocupadas fueron Personal de Servicio Doméstico (-8,2%) y Familiar no Remunerado (-6,1%).

Con respecto al trimestre móvil anterior, se observó una leve disminución de los Ocupados (-0,1%), explicado principalmente por el descenso de trabajadores por Cuenta Propia (-0,8%), le siguió Familiar no Remunerado (-0,7%) y Personal de Servicio Doméstico (-0,1%). En tanto, Asalariados (0,1%) y Empleadores (0,8%) fueron las categorías que incidieron positivamente en la variación trimestral de los Ocupados.

Análisis por categoría y actividad

Los sectores económicos que incidieron de forma positiva en el aumento en doce meses del empleo Asalariado (2,7%) fueron Construcción (43.100 personas) asociado a la construcción de edificios, Enseñanza (41.900 personas) explicado por Asalariados dedicados a la enseñanza secundaria de formación general, y Hoteles y Restaurantes (28.700 personas) incidido tanto por hombres como mujeres relacionados a la actividad de restaurantes y otros servicios de comidas móviles. En tanto, las ramas que contrarres-

Variación (%) doce meses de Asalariados y Cuenta Propia, según sexo total país, trimestres móviles



taron el incremento de los Asalariados fueron Comercio (-15.500 personas) asociado únicamente a mujeres dedicadas a la venta al por menor en almacenes no especializados, Otras Actividades de Servicios (-7.800 personas) explicado por hombres asociados a la administración de instalaciones deportivas, y Minería (-6.100 personas) en donde disminuyó la actividad de extracción de otros minerales metalíferos no ferrosos (extracción y procesamiento de cobre).

El aumento anual de los trabajadores por Cuenta Propia (2,3%) fue explicado por los sectores de Transporte y Comunicaciones (20.800 personas) incidido por otros transportes terrestres de pasajeros, Construcción (19.200 personas) explicado por hombres dedicados a la terminación de edificios, e Industria Manufacturera (6.700 personas) asociado a mujeres dedicadas a la elaboración de productos de panadería y prendas de vestir. Por su parte, las ramas que contrarrestaron el incremento de los trabajadores por Cuenta Propia fueron Hogares Privados con Servicio Doméstico (-25.000 personas) y Otras Actividades de Servicios (-9.700 personas).

OCUPADOS POR CATEGORÍA EN LA OCUPACIÓN, NIVEL NACIONAL

(Miles de personas y porcentaje)

CATEGORÍA EN LA OCUPACIÓN	ASO 2015	VARIACIÓN 12 MESES			VARIACIÓN TRIMESTRAL		
		EN MILES	%	INCIDENCIA*	EN MILES	%	INCIDENCIA*
TOTAL	8.023,38	128,54	1,6	-	-4,82	-0,1	-
Empleadores	317,76	-25,73	-7,5	-0,3	2,43	0,8	0,0
Cuenta Propia	1.666,69	37,92	2,3	0,5	-13,65	-0,8	-0,2
Asalariados	5.624,32	145,79	2,7	1,8	7,31	0,1	0,1
Personal de Servicio Doméstico	318,20	-26,59	-7,7	-0,3	-0,24	-0,1	0,0
Familiar no Remunerado del hogar	96,41	-2,85	-2,9	0,0	-0,68	-0,7	0,0

(*) La suma de las incidencias es igual a la variación porcentual y puede diferir al sumar con mayor número de decimales.

Asalariados: Tipos de contrato y relación contractual

Según tipo de contrato, el incremento de los Asalariados en doce meses (2,7%) fue explicado por el aumento de aquellos que poseen contrato escrito (2,3%), los que corresponden al 87,2% del total de Asalariados, proporción que disminuyó 0,4 pp. Según sexo, el incremento de los Asalariados con contrato escrito fue incidido por el alza de hombres (2,5%) pertenecientes al sector de Enseñanza y por mujeres (1,9%) que trabajan en Hoteles y Restaurantes.

Por su parte, los Asalariados que no poseen un contrato escrito, es decir, tienen un acuerdo de palabra, registraron un incremento anual de 5,5% y corresponden al restante 12,8% del total de Asalariados. Dicho aumento fue incidido en su mayoría por hombres, los que registraron un aumento de 6,2% y fue explicado por los sectores de Transporte y Comunicaciones y Construcción. A su vez, las mujeres consignaron un incremento de 4,3% incidido por Asalariadas pertenecientes a las ramas de Servicios Sociales y de Salud e Industria Manufacturera.

Con respecto al total de Asalariados con contrato escrito, un 86,6% posee las tres prestaciones sociales¹, las que registraron un aumento en doce meses de 3,4%. En tanto, los Asalariados con acuerdo de palabra que no cuentan con ninguna prestación laboral social aumentaron 6,2% durante el mismo lapso, los que corresponden al 97,5% de los Asalariados en esta condición.

Según duración del contrato, los Asalariados con contrato definido que corresponden al 28,2% del total de Asalariados, consignaron la principal incidencia, registrando una variación positiva de 4,9% en doce meses, influido por trabajos Limitados a menos de tres meses por contrato o acuerdo en el caso de los hombres y Por reemplazo en las mujeres. En cuanto a los Asalariados con contrato indefinido, correspondiente al restante 71,8% de los

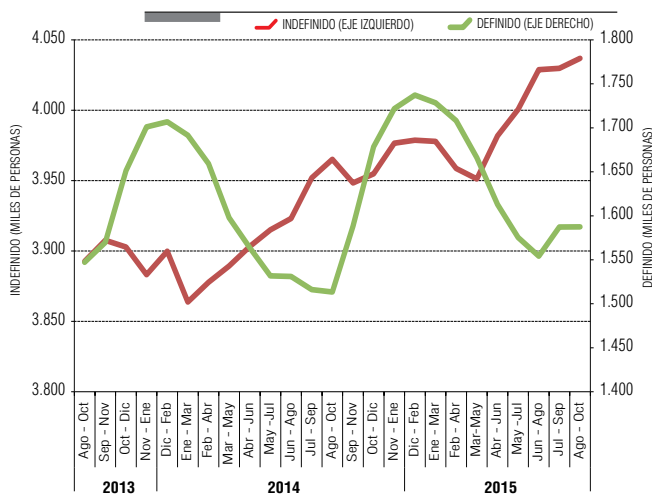
INDICADORES EMPLEO ASALARIADO

	ASO 2014	ASO 2015
PORCENTAJE DE ASALARIADOS CON CONTRATO ESCRITO*	87,6%	87,2%
PORCENTAJE DE ASALARIADOS CON CONTRATO DEFINIDO*	27,6%	28,2%
PORCENTAJE DE ASALARIADOS CON CONTRATO INDEFINIDO*	72,4%	71,8%

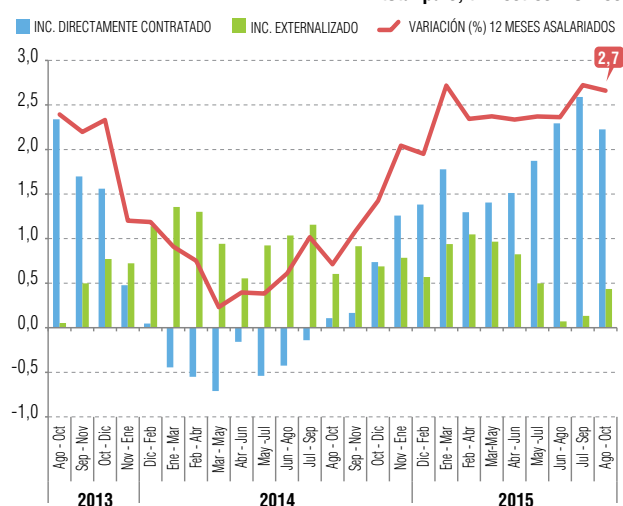
* Sobre el total de Asalariados.

Asalariados, presentaron un aumento anual de 1,8%, explicado por Profesionales, Científicos e Intelectuales y el sector Enseñanza. Según relación contractual², los Asalariados contratados directamente por la empresa en la que trabajan, correspondientes al 82,3% del total de Asalariados, presentaron un aumento de 2,7% en doce meses, alza explicada por los sectores de Enseñanza y Construcción. Por su parte, los Asalariados externalizados³, que representan al 17,7% restante, consignaron incremento de 2,5% en el mismo lapso. Las ramas que más incidieron en el aumento del contrato bajo esta modalidad fueron Administración Pública, la cual externalizó servicios de recolección de basura a través de la rama Otras Actividades de Servicios, y Servicios Sociales y de Salud, que recibió trabajadores desde las Corporaciones Municipales pertenecientes al sector de Administración Pública.

Evolución de los Asalariados según duración del contrato, total país, trimestres móviles



Variación (%) e incidencia 12 meses de Asalariados según relación contractual, total país, trimestres móviles



- Las prestaciones laborales sociales consideradas son cotización previsional o pensión, cotización por previsión de salud y cotización por seguro de desempleo.
- El total de Asalariados según relación contractual incluye a los Asalariados que se desempeñan en todas las ramas de actividad de acuerdo a la clasificación CIU Rev. 3, tanto para las actividades económicas privadas como las de Administración Pública, Enseñanza y Servicios Sociales y de Salud.
- Corresponde a aquellos que trabajan con un contrato o acuerdo de trabajo con un subcontratista de bienes o servicios (10,4%), con una empresa de servicios temporales o suministradora de trabajadores (6,9%) o contratista agrícola o enganchador (0,4%).

Regiones

En doce meses la tasa de desocupación subió en cuatro regiones, disminuyó en diez y se mantuvo en la Región Metropolitana.

Los mayores incrementos se presentaron en Tarapacá (1,8 pp.), Magallanes (0,7 pp.) y Coquimbo (0,6 pp.). En las tres regiones los incrementos en la tasa de desocupación estuvieron explicados por aumentos de la Fuerza de Trabajo (7,9%, 2,5% y 2,1%, respectivamente) por sobre el aumento de los Ocupados (5,8%, 1,7% y 1,4%, respectivamente).

Por otro lado, los mayores descensos de la tasa de desocupación se observaron en Atacama (-2,1 pp.), Antofagasta (-0,6 pp.) y Los Lagos (-0,6 pp.). En doce meses, la disminución en Atacama como en Los Lagos fue consecuencia del descenso de la Fuerza de Trabajo (-3,7% y -1,1%, respectivamente) en mayor magnitud al registrado por los Ocupados (-1,5% y -0,6%, respectivamente). En tanto, en Antofagasta estuvo explicada por el aumento en los Ocupados (3,5%) por sobre el incremento de la Fuerza de Trabajo (2,9%).

El aumento en doce meses de los Ocupados (1,6%) en el país, estuvo incidido por incrementos en la Región Metropolitana (2,1%) y Biobío (2,6%), mientras que para los Desocupados no se observó variación en el mismo período (0,0%). El aumento de la población Fuera de la Fuerza de Trabajo (1,8%) fue explicado por aumentos en la región de La Araucanía, Valparaíso y Los Lagos (11,4%, 4,1% y 7,6%, respectivamente).

En comparación al trimestre móvil anterior, la tasa de desocupación aumentó en seis regiones, disminuyó en ocho y se mantuvo en la región del Maule. Los mayores aumentos se registraron en Arica y Parinacota (0,6 pp.), Valparaíso (0,2 pp.) y Tarapacá (0,1 pp.). Mientras que las mayores disminuciones se dieron en Antofagasta (-1,1pp.), Los Lagos (-0,9 pp.) y Magallanes (-0,9 pp.).

Región Metropolitana

En doce meses, la tasa de desocupación (6,4%) no registró variación (0,0 pp.), esto fue consecuencia del aumento de los Ocupados (2,1%) en igual magnitud al incremento de la Fuerza de Trabajo (2,1%), asimismo los Desocupados aumentaron (1,6%) en igual período.

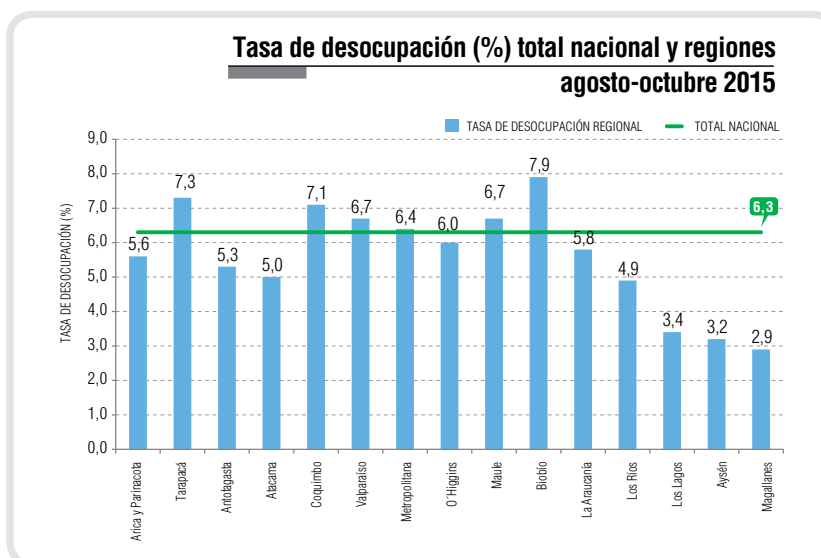
VARIACIÓN DE OCUPADOS E INCIDENCIA POR REGIÓN

VAR. 12 MESES (en miles y %)

REGIÓN	EN MILES*	%	INCIDENCIA**
TOTAL NACIONAL	128,54	1,6	-
ARICA Y PARINACOTA	1,59	2,2	0,0
TARAPACÁ	9,04	5,8	0,1
ANTOFAGASTA	9,44	3,5	0,1
ATACAMA	-2,00	-1,5	0,0
COQUIMBO	4,95	1,4	0,1
VALPARAÍSO	-2,53	-0,3	0,0
METROPOLITANA	69,68	2,1	0,9
O'HIGGINS	7,96	1,9	0,1
MAULE	16,77	3,8	0,2
BIOBÍO	21,86	2,6	0,3
LA ARAUCANÍA	-16,45	-3,6	-0,2
LOS RÍOS	5,76	3,4	0,1
LOS LAGOS	-2,30	-0,6	0,0
AYSÉN	3,37	6,0	0,0
MAGALLANES	1,37	1,7	0,0

(*) Los totales pueden diferir de la suma de los subtotales, debido al redondeo de cifras.
 (**) La suma de las incidencias es igual a la variación porcentual y puede diferir al sumar con mayor número de decimales.

La tasa de desocupación del Gran Santiago registró un 6,3%, teniendo una disminución de 0,2 pp. en doce meses. Esto fue consecuencia del crecimiento de los Ocupados (2,5%) por sobre el aumento de la Fuerza de Trabajo (2,3%), asimismo los Desocupados disminuyeron (-0,5%) en igual período.



INDICADORES ANALÍTICOS

Tasa de presión laboral

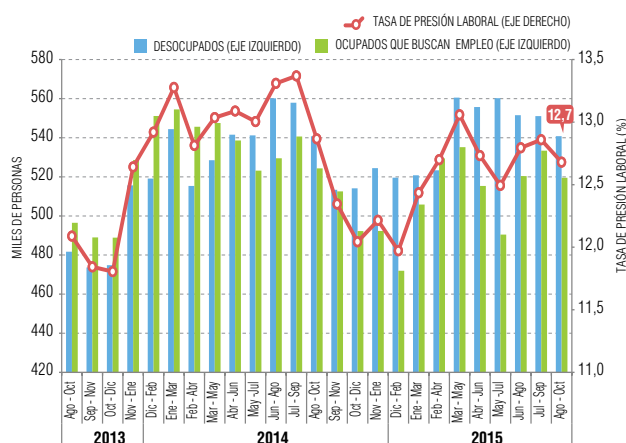
La tasa de presión laboral se estimó en 12,7%, registrando una variación negativa anual y trimestral de -0,2 pp. Este descenso anual se debió a la disminución de los Ocupados que Buscan Empleo (-0,9%) y a la nula variación de los Desocupados. La disminución de los Ocupados que Buscan Empleo se concentró en Empleadores y en Personal de Servicio Doméstico, mientras que los sectores que más incidieron fueron Industria Manufacturera y Hogares Privados con Servicio Doméstico. Por otro lado, la principal razón de búsqueda que descendió fue Para mejorar su calidad de vida. Finalmente, se observó que los Ocupados con nivel educacional secundario son los que están incidiendo en la disminución de los Ocupados que Buscan Empleo.

Según sexo, la tasa de presión disminuyó en hombres (-0,3 pp.), lo que se explicó por la disminución en doce meses de Ocupados que Buscan Empleo (-4,1%) al tiempo que aumentaron los Desocupados (3,7%). En mujeres, la tasa de presión no registró variación, debido a que las Ocupadas que Buscan Empleo aumentaron (4,9%) mientras que las Desocupadas disminuyeron en una cuantía similar (-4,5%). Finalmente, la tasa de presión laboral se estimó en 12,9% para hombres y en 12,4% para mujeres.

Horas efectivas

El volumen de trabajo o insumo laboral, medido a través de la masa de horas efectivamente trabajadas, registró una variación

Evolución de Desocupados y Ocupados que Buscan Empleo y tasa de presión laboral, total país, trimestres móviles



positiva en doce meses de 2,1%. Este aumento fue consecuencia tanto del incremento anual de Ocupados (1,6%) como del aumento anual de las horas efectivamente trabajadas (0,5%), las que alcanzaron las 38,5 horas.

Horas habituales

Según horas habitualmente trabajadas a la semana, el mayor aumento de los Ocupados en doce meses se registró en aquellos que trabajan 45 horas (7,8%), incidiendo principalmente por Asalariados del sector privado y en actividades de Comercio y Construcción. Según sexo, la principal incidencia se observó en hombres con un aumento de 6,5%, seguido de mujeres que consiguieron un incremento de 10,1% en el mismo lapso.

Le siguieron los Ocupados en el tramo de 31 a 44 horas que aumentaron 3,3%, debido a las alzas experimentadas por hombres (4,9%) y mujeres (1,6%). En el aumento de este tramo se destacaron los Asalariados del sector público, concentrándose en Enseñanza y Administración Pública.

En el tramo de 1-30 horas o tiempo parcial se observó, por tercer período consecutivo, un aumento anual de los Ocupados en este tramo (0,9%). Esta variación estuvo totalmente incida por hombres que experimentaron un aumento de 2,2%, mientras que las mujeres no registraron variación en igual período. Por otro lado, la categoría ocupacional que más incidió en esta variación de los Ocupados a tiempo parcial fueron los Asalariados del sector privado (4,2%), seguido de los trabajadores por Cuenta Propia (1,9%). A su vez, los sectores que incidieron al alza fueron Construcción (30,0%) y Servicios sociales y de Salud (36,7%).

Respecto a los Ocupados que se ubican en los tramos de exceso de horas habituales trabajadas, es decir, superior a las 45 horas, se registró una disminución anual de -7,8%, incida tanto por hombres como por mujeres, evidenciándose un trasvase de Ocupados hacia tramos de horas inferiores, especialmente el de 45 horas a la semana. La disminución se concentró en Asalariados del sector privado y en las actividades Comercio y Hogares Privados con Servicio Doméstico.

INDICADORES HORAS DE TRABAJO

	ASO 2014	ASO 2015
Ocupados: promedio de horas efectivas trabajadas semanalmente*	38,29	38,47
Asalariados: promedio de horas efectivas trabajadas semanalmente	39,97	40,22
Porcentaje de Ocupados con jornada a tiempo parcial involuntario**	49,2%	48,6%
Porcentaje de Ocupados con jornada a tiempo parcial voluntario**	50,8%	51,4%
Porcentaje de Ocupados que trabajan más de 45 horas a la semana	23,3%	21,3%

* En el cálculo del promedio de horas se incluyen a los Ocupados ausentes (0 horas efectivas) según horas trabajadas.

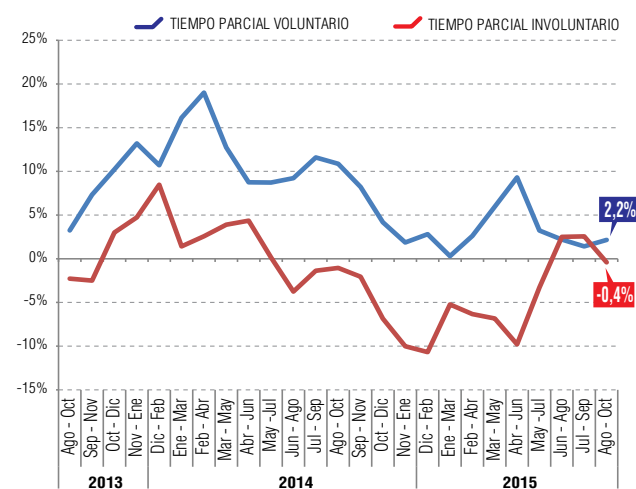
** Sobre el total de Ocupados a jornada parcial.

Tiempo parcial voluntario e involuntario

En doce meses, los Ocupados a tiempo parcial involuntario experimentaron una variación negativa de 0,4%, incida por las disminuciones en mujeres (-0,5%) y hombres (-0,2%). Esta disminución se concentró en el sector Hogares Privados con Servicio Doméstico, mientras que según categoría ocupacional descienden Empleadores y Personal de Servicio Doméstico. Finalmente, la proporción de Ocupados en esta condición, respecto del total de Ocupados a tiempo parcial, tuvo una disminución de -0,6 pp. ubicándose en 48,6%.

Por otro lado, los Ocupados a tiempo parcial voluntario, que representan el restante 51,4% del total de Ocupados a tiempo parcial, registraron una variación de 2,2%, incida principalmente por hombres que consiguieron un alza de 5,1%, mientras que las mujeres experimentaron un leve aumento de 0,5%. Según sectores económicos, los principales incrementos se concentraron en Construcción y Transportes y Comunicaciones, ambos incididos por hombres. De acuerdo a categoría ocupacional, la variación anual se debió a los Asalariados del sector privado.

Variación (%) 12 meses Ocupados a tiempo parcial voluntario e involuntario, total país, trimestres móviles



GLOSARIO

Población en Edad de Trabajar (PET): población actualmente residente en el país de 15 años y más.

Fuerza de Trabajo: personas en Edad de Trabajar que durante la semana de referencia cumplen los requisitos para ser incluidas en la categoría de Ocupados o Desocupados.

Ocupados: todas las personas en Edad de Trabajar, que durante la semana de referencia dedicaron al menos una hora a alguna actividad para producir bienes o servicios a cambio de una remuneración o beneficios.

Desocupados: todas las personas en Edad de Trabajar que no estaban Ocupadas durante la semana de referencia, que habían llevado a cabo actividades de búsqueda de un puesto de trabajo durante las últimas cuatro semanas (incluyendo la de referencia) y que estaban disponibles para trabajar en las próximas dos semanas (posteriores a la de referencia).

Población Fuera de la Fuerza de Trabajo o Inactiva: todas las personas de la Población en Edad de Trabajar que no son clasificados como Ocupadas ni Desocupadas.

Inactivos potencialmente activos: Inactivos que buscaron empleo pero no estarían disponibles para trabajar, o que no buscaron pero estarían disponibles.

Iniciadores Disponibles: todas las personas Fuera de la Fuerza de Trabajo que esgrimen no haber buscado trabajo en las últimas

cuatro semanas debido a que iniciaran pronto una actividad laboral y que al mismo tiempo, declaran disponibilidad. Este grupo poblacional se incluye dentro de los Inactivos pero para ciertos efectos (de armonización estadística con la OCDE), se suma a la población Desocupada para calcular una tasa de desocupación con Iniciadores Disponibles.

Tasa de desocupación: número de personas Desocupadas expresado como porcentaje de la Fuerza de Trabajo.

Tasa de participación: número de personas en la Fuerza de Trabajo expresado como porcentaje de la Población en Edad de Trabajar.

Tasa de ocupación: número de personas Ocupadas como porcentaje de la Población en Edad de Trabajar.

Tasa de presión laboral: número de personas Desocupadas, más personas Ocupadas que Buscan Empleo, más Iniciadores Disponibles, expresado como porcentaje de la Fuerza de Trabajo más los Iniciadores Disponibles.

Horas habituales: corresponden a las horas comúnmente trabajadas en un período de referencia determinado (promedio de los últimos tres meses).

Horas efectivas: cuantifican el tiempo dedicado por las personas al desempeño de actividades económicas que contribuyen a la producción de bienes y servicios durante un período de referencia corto (la semana de referencia de la encuesta).

Ximena Clark, directora nacional del Instituto Nacional de Estadísticas
Edición: subdepartamento de Prensa
Paseo Bulnes 418, Santiago, Chile - Teléfono 56-2-22892 4311/4331
Correo electrónico: prensa.ine@ine.cl - www.ine.cl

