

- La tasa de desocupación del trimestre febrero-abril 2017 fue **6,7%**.
- En doce meses, los Ocupados (**1,4%**) crecieron, incididos principalmente por trabajadores por Cuenta Propia (**5,0%**) y, en menor medida, por los Asalariados (**0,3%**). Los Desocupados aumentaron (**6,6%**).
- Sectorialmente, el incremento anual de los Ocupados fue impulsado por Industria Manufacturera (**6,1%**) y Actividades de Servicios (**12,9%**).

TRIMESTRE MÓVIL

(febrero - abril 2017)

Tasa de Participación en la Fuerza de Trabajo	59,5%
Tasa de Ocupación	55,5%
Tasa de Desocupación	6,7%

Niveles (miles)

Fuerza de Trabajo	8.793,35
Ocupados	8.207,86
Desocupados	585,49
Inactivos	5.985,41

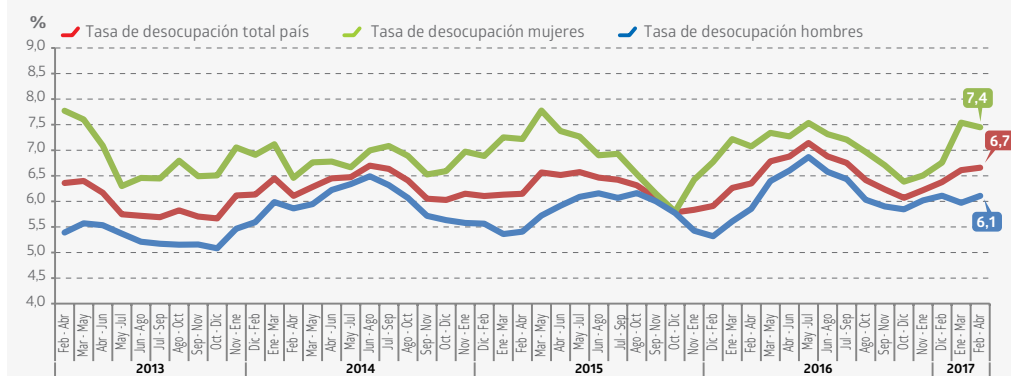
Variaciones a 12 meses

Fuerza de Trabajo	1,7%
Ocupados	1,4%
Desocupados	6,6%
Inactivos	1,9%

Tasas Analíticas

Tasa de Desocupación con Iniciadores Disponibles	7,0%
Tasa de Presión Laboral	12,5%

Evolución tasa de desocupación, según sexo, total país trimestres móviles



La tasa de desocupación del trimestre móvil febrero-abril 2017 fue 6,7%, consignando variaciones positivas de 0,3 puntos porcentuales (pp.) en doce meses y 0,1 pp. en referencia al trimestre móvil anterior.

En doce meses, la tasa de desocupación aumentó, debido al menor crecimiento de los Ocupados (1,4%) respecto a la variación positiva de la Fuerza de Trabajo (1,7%), implicando que los Desocupados registraran un alza (6,6%), lo que da cuenta de una mayor presión en el mercado laboral. Según sexo, se destacó el dinamismo de las mujeres dentro de la Fuerza de Trabajo. Adicionalmente, dado el incremento de la Población en Edad de Trabajar (1,8%), las tasas de participación y ocupación disminuyeron 0,1 y 0,3 pp., situándose en 59,5% y 55,5%, respectivamente.

Los sectores Industria Manufacturera (6,1%), Otras Actividades de Servicios (12,9%) y Actividades de Salud (6,5%) impulsaron el crecimiento de los Ocupados en doce meses. Por otro lado, Hogares como Empleadores (-5,7%), Actividades Financieras y de Segu-

ros (-10,3%) y Servicios Administrativos y de Apoyo (-6,8%) consignaron las reducciones más llamativas.

Según categoría ocupacional, trabajadores por Cuenta Propia (5,0%) incidió mayoritariamente en el alza de los Ocupados, mientras que Asalariados (0,3%) revirtió cuatro períodos de disminuciones consecutivas. En tanto, Personal de Servicio Doméstico (-7,7%) descendió.

La población Fuera de la Fuerza de Trabajo, o Inactiva, registró un crecimiento de 1,9% en doce meses. Según potencialidad de entrar al mercado laboral, Inactivos habituales consignaron la única variación positiva.

La tasa de desocupación con Iniciadores Disponibles (7,0%) varió positivamente 0,4 pp. en doce meses. La tasa de presión laboral se situó en 12,5%, aumentando 0,3 pp., debido a las alzas de Desocupados (6,6%), Iniciadores Disponibles (18,4%) y Ocupados que Buscan Empleo (0,8%), en comparación con el mismo trimestre del año anterior.

Según horas habitualmente trabajadas, el tramo de 1-30 horas o tiempo parcial anotó

un incremento de 9,0%, siendo la mayor incidencia en el alza anual de los Ocupados. Por su parte, quienes trabajaron 45 horas a la semana o jornada completa crecieron 0,2%, revirtiendo cinco períodos de descensos consecutivos.

Los Ocupados a tiempo parcial fueron incididos por quienes trabajaron tanto a tiempo parcial involuntario (9,6%) como voluntario (8,5%). La participación de los Ocupados a tiempo parcial involuntario, dentro del total de Ocupados, fue 9,6%, proporción que creció 0,7 pp. Por su parte, el promedio de las horas efectivamente trabajadas disminuyó (-1,5%), estimándose en 37,0 horas.

De acuerdo al trimestre móvil precedente, la tasa de desocupación aumentó 0,1 pp., debido a que el alza de los Ocupados (0,2%) fue marginalmente inferior¹ al de la Fuerza de Trabajo (0,2%), al tiempo que los Desocupados crecieron (0,9%). Adicionalmente, dado el crecimiento de la Población en Edad de Trabajar (0,2%), las tasas de participación y ocupación no registraron variación.

TRIMESTRES MÓVILES (2016-2017)

Tasa de desocupación (%)	feb-abr	mar-may	abr-jun	may-jul	jun-ago	jul-sep	ago-oct	sep-nov	oct-dic	nov-ene	dic-feb	ene-mar	feb-abr
Total País	6,4	6,8	6,9	7,1	6,9	6,8	6,4	6,2	6,1	6,2	6,4	6,6	6,7
Mujeres	7,1	7,3	7,3	7,5	7,3	7,2	7,0	6,7	6,4	6,5	6,8	7,5	7,4
Hombres	5,9	6,4	6,6	6,9	6,6	6,4	6,0	5,9	5,8	6,0	6,1	6,0	6,1

(1) Inferior al segundo decimal.

Principales Indicadores

La tasa de desocupación (6,7%) aumentó 0,3 pp. en doce meses, debido al menor crecimiento de los Ocupados (1,4%) respecto a la variación positiva de la Fuerza de Trabajo (1,7%). A su vez, los Desocupados registraron un incremento (6,6%), impulsados por Cesantes (6,2%) y, en menor medida, por quienes Buscan Trabajo por Primera Vez (10,9%), lo que da cuenta de una mayor presión en el mercado laboral. Según sexo, se destacó el dinamismo de las mujeres dentro de la Fuerza de Trabajo.

La Población en Edad de Trabajar (1,8%) aumentó en mayor medida que la Fuerza de Trabajo y que los Ocupados, generando disminuciones de 0,1 pp. y 0,3 pp. en las tasas de participación y ocupación, alcanzando 59,5% y 55,5%, respectivamente.

En doce meses, la tasa de desocupación femenina (7,4%) varió 0,3 pp., como consecuencia del aumento de las Ocupadas (1,9%) en menor medida al incremento que anotó la Fuerza de Trabajo (2,3%). Lo anterior implicó que las Desocupadas crecieran (7,7%), incididas por Cesantes (8,0%) y por quienes Buscan Trabajo por Primera Vez (5,9%). El crecimiento registrado por la Población en Edad de Trabajar femenina (1,7%) generó que las tasas de participación y ocupación aumentaran 0,3 pp. y 0,1 pp., consignando 48,1% y 44,5%, respectivamente.

La tasa de desocupación masculina (6,1%) tuvo un alza de 0,2 pp., producto del menor incremento de los Ocupados (1,0%) en comparación con el alcanzado por la Fuerza de Trabajo (1,3%), al tiempo que los Desocupados (5,6%) crecieron, incididos principalmente por Cesantes. El mayor aumento de la Población en Edad de Trabajar masculina (1,8%) respecto al registrado por la Fuerza de Trabajo y los Ocupados generó que las tasas de participación y ocupación descendieran 0,4 pp. y 0,6 pp., alcanzando 71,3% y 66,9%, respectivamente.

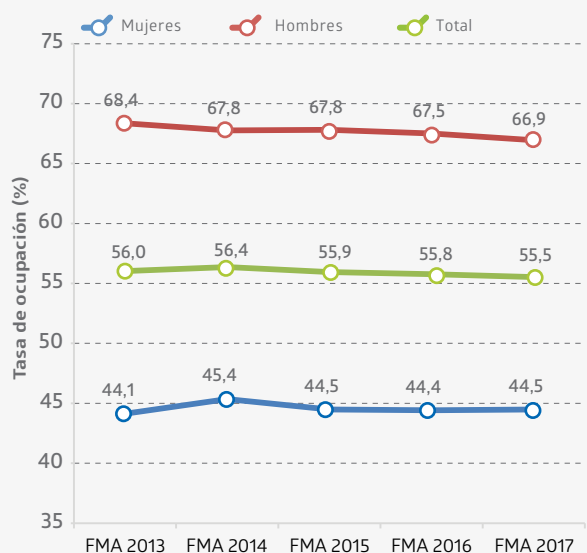
Personas Fuera de la Fuerza de Trabajo, según Razones, total país y período (en miles de personas, porcentaje e incidencia en pp.)

	FMA 2017	Variación 12 meses		
		en miles	%	incidencia*
Total	5.985,41	113,59	1,9	-
Iniciador**	66,39	-2,87	-4,1	0,0
Razones familiares permanentes	1.476,64	-0,79	-0,1	0,0
Razones de estudio	1.636,05	-32,21	-1,9	-0,5
Razones de jubilación	761,89	80,46	11,8	1,4
Razones de pensión o montepiado	691,34	30,53	4,6	0,5
Razones de salud permanentes	667,34	-0,32	0,0	0,0
Razones personales temporales**	115,20	-12,39	-9,7	-0,2
Sin deseos de trabajar**	330,59	26,56	8,7	0,5
Razones estacionales**	62,81	20,83	49,6	0,4
Razones de desaliento**	68,29	5,86	9,4	0,1
Otras razones**	108,88	-2,08	-1,9	0,0

(*) La incidencia corresponde a la variación porcentual ponderada por el peso relativo de cada una de las razones de inactividad sobre el total de los Inactivos del mismo trimestre móvil del año anterior. La suma de las incidencias es igual a la variación porcentual y puede diferir en el total al sumar con mayor número de decimales.

(**) La estimación está sujeta a alta variabilidad muestral y error de estimación, debido a su baja participación en el total de Inactivos (inferior al 10%).
[Ver nota estadística.](#)

Tasa de ocupación (%) según sexo, total país trimestres febrero-abril



La población Fuera de la Fuerza de Trabajo o Inactiva (1,9%) aumentó en doce meses, incidida por los incrementos en Razones de jubilación (11,8%) y pensión o montepiado (4,6%).

Según el interés por entrar al mercado laboral, los Inactivos habituales crecieron, mientras que Iniciares e Inactivos potencialmente activos se redujeron. El menor vínculo de las personas Fuera de la Fuerza de Trabajo con el mercado laboral estuvo incidido, mayoritariamente, por aquellas personas de los tramos etarios superiores (mayores de 55 años). Por su parte, la tasa de desocupación con Iniciares Disponibles (7,0%) varió positivamente 0,4 pp. en doce meses.

De acuerdo al trimestre móvil precedente, la tasa de desocupación aumentó 0,1 pp., debido a que el incremento de los Ocupados (0,2%) fue marginalmente inferior² al de la Fuerza de Trabajo (0,2%), al tiempo que los Desocupados crecieron (0,9%). Adicionalmente, dada el alza de la Población en Edad de Trabajar (0,2%), las tasas de participación y ocupación no registraron variación.

(2) Inferior al segundo decimal.

Análisis por actividad económica

El crecimiento anual de Ocupados (1,4%) se debió al dinamismo de los sectores Industria Manufacturera, Otras Actividades de Servicios y Actividades de Salud. Industria Manufacturera (6,1%) aumentó a raíz de actividades relacionadas con las panaderías, realizadas mayoritariamente por trabajadores por Cuenta Propia. Otras Actividades de Servicios (12,9%) fue impulsada por actividades ligadas a peluquerías, al tiempo que Actividades de Salud (6,5%) se explicó por el alza en hospitales públicos y privados. En estos dos últimos sectores, la categoría laboral que incidió fue Asalariados.

Los retrocesos más notorios se suscitaron en Hogares como Empleadores, Actividades Financieras y de Seguros y Servicios Administrativos y de Apoyo. Hogares como Empleadores (-5,7%) se contrajo por Personal de Servicio Doméstico en labores de limpieza y preparación de alimentos para un solo hogar. Actividades Financieras y de Seguros (-10,3%) descendió por Asalariados que se desempeñan en actividades asociadas a la intermediación financiera y otros servicios financieros. Servicios Administrativos y de Apoyo (-6,8%) explicó su retroceso por trabajadores por Cuenta Propia que prestan servicios de limpieza a viviendas y edificios.

Según sexo, los hombres Ocupados crecieron (1,0%) fundamentalmente por Industria Manufacturera (5,9%), Administración Pública (4,9%) y Actividades Artísticas³ (24,1%). El incremento de mujeres Ocupadas (1,9%) se explicó por Actividades de Salud (8,5%), Industria Manufacturera (6,5%) y Otras Actividades de Servicios (15,6%).

(3) Rama de actividad sujeta a alta variabilidad muestral y error de estimación, debido a su baja participación en el total de Ocupados, por tanto, el dato es solo referencial.

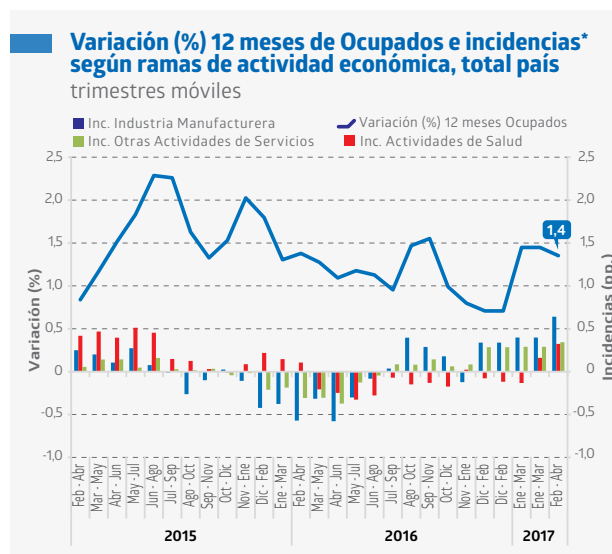
■ Ocupados por Rama de Actividad Económica*, total país (en miles de personas, porcentaje e incidencia en pp.)

Rama de Actividad (CIIU4.cl 2012 según CAENES)	FMA 2017	Variación 12 meses			Variación trimestral		
		en miles	%	incidencia**	en miles	%	incidencia**
TOTAL	8.207,86	109,43	1,4	-	12,84	0,2	-
Agricultura, ganadería, silvicultura y pesca	807,61	3,02	0,4	0,0	-17,18	-2,1	-0,2
Minería	199,85	-11,25	-5,3	-0,1	4,85	2,5	0,1
Industrias manufactureras	901,49	51,89	6,1	0,6	14,60	1,6	0,2
Suministro de electricidad ***	41,15	0,20	0,5	0,0	2,17	5,6	0,0
Suministro de agua ***	49,79	9,08	22,3	0,1	-2,86	-5,4	0,0
Construcción	712,26	-13,24	-1,8	-0,2	-0,69	-0,1	0,0
Comercio	1.570,17	7,23	0,5	0,1	-18,05	-1,1	-0,2
Transporte y almacenamiento	551,37	3,42	0,6	0,0	-8,40	-1,5	-0,1
Actividades de alojamiento y de servicio de comidas	351,61	-2,21	-0,6	0,0	-13,82	-3,8	-0,2
Información y comunicaciones	146,94	15,44	11,7	0,2	4,93	3,5	0,1
Actividades financieras y de seguros	163,68	-18,83	-10,3	-0,2	5,46	3,4	0,1
Actividades inmobiliarias ***	76,30	8,94	13,3	0,1	-2,02	-2,6	0,0
Actividades profesionales, científicas y técnicas	223,79	-2,71	-1,2	0,0	6,75	3,1	0,1
Actividades de servicios administrativos y de apoyo	205,40	-14,96	-6,8	-0,2	-15,77	-7,1	-0,2
Administración pública	463,22	14,97	3,3	0,2	18,70	4,2	0,2
Enseñanza	649,86	14,10	2,2	0,2	27,93	4,5	0,3
Actividades de atención de la salud humana	426,47	26,21	6,5	0,3	3,46	0,8	0,0
Actividades artísticas y entretenimiento ***	97,78	10,95	12,6	0,1	0,98	1,0	0,0
Otras actividades de servicios	243,01	27,80	12,9	0,3	-0,78	-0,3	0,0
Actividades de los hogares como empleadores	324,78	-19,52	-5,7	-0,2	2,40	0,7	0,0
Actividades de órganos extraterritoriales ^{R*}	1,35	-1,11	-45,1	0,0	0,19	16,1	0,0

(*) La rama de actividad es el sector al que se dedica la empresa en la que trabajan los Ocupados, ya sean estos contratados directamente o a través de una empresa subcontratista de bienes o servicios o suministradora, es decir, se atribuye la clasificación económica del mandante.

(**) La suma de las incidencias es igual a la variación porcentual y puede diferir en el total al sumar con mayor número de decimales.

(***) La estimación de los Ocupados de esta rama de actividad está sujeta a alta variabilidad muestral y error de estimación, debido a su baja participación en el total de Ocupados. [Ver nota estadística.](#)



(*) Corresponden a los tres sectores económicos que registraron las mayores incidencias positivas en el último trimestre móvil.

En referencia al trimestre móvil anterior, la variación positiva de los Ocupados (0,2%) se debió a los crecimientos, principalmente de Asalariados, en Enseñanza (4,5%) y Administración Pública (4,2%). Las reducciones más pronunciadas se suscitaron en Comercio (-1,1%) y Agricultura y Pesca (-2,1%), siendo ambas explicadas por Asalariados.

Análisis por categoría ocupacional

El aumento anual de los Ocupados fue impulsado por los incrementos de trabajadores por Cuenta Propia (5,0%) y, en menor medida, por Empleadores (12,5%) y Asalariados (0,3%). Estos últimos revirtieron cuatro períodos consecutivos de disminuciones anuales y estuvieron incididos exclusivamente por mujeres. Las reducciones de Ocupados se observaron en Personal de Servicio Doméstico (-7,7%) y Familiar no Remunerado (-9,7%).

El crecimiento del trabajo por cuenta propia estuvo influido, según lugar de trabajo, por aquellos que realizaron sus actividades en su propio hogar, seguidos por quienes lo hicieron en instalaciones u oficinas del cliente. Este último lugar resultó ser la principal incidencia en el alza de Empleadores. En tanto, el leve aumento de Asalariados fue consecuencia del incremento de quienes se desempeñaron en instalaciones u oficina del empleador. En relación a la jornada habitual de trabajo, en las tres categorías mencionadas, la jornada a tiempo parcial (1-30 horas a la semana) se constituyó como la principal incidencia.

El aumento en doce meses de las mujeres Ocupadas (1,9%) se explicó por quienes se desempeñaron como trabajadoras por Cuenta Propia (5,2%), que principalmente tuvieron una jornada parcial de trabajo, seguidas por Asalariadas (1,4%) y Empleadoras (36,6%). Por su parte, las mujeres en las categorías de Personal de Servicio Doméstico (-6,9%) y Familiar no Remunerado (-15,6%) disminuyeron, influidas por quienes trabajaron una jornada de 31-44 horas y por el tramo de 46-50 horas, respectivamente.

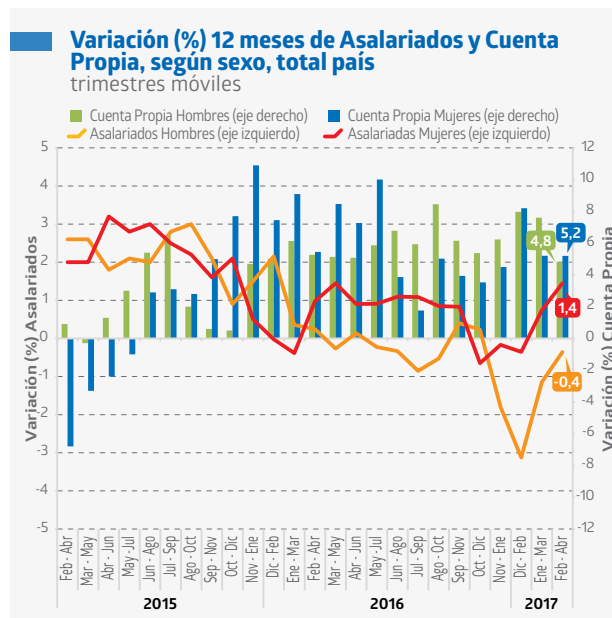
En relación a los hombres Ocupados, su aumento anual (1,0%) se justificó por los incrementos de trabajadores por Cuenta Propia (4,8%), que mayoritariamente tuvieron una jornada a tiempo parcial, seguidos de Empleadores (5,9%) y Familiares no Remunerados (2,0%). Por su parte, los descensos se registraron en Asalariados (-0,4%), incididos por quienes tuvieron una jornada laboral de 46-50 horas, seguidos de Personal de Servicio Doméstico (-28,6%).

Respecto al trimestre móvil anterior, la leve variación de los Ocupados (0,2%) fue resultado de los incrementos en las categorías Asalariados (0,5%) y Empleadores (12,5%), que contrarrestaron los descensos de Familiar no Remunerado (-9,0%), Personal de Servicio Doméstico (-1,8%) y trabajadores por Cuenta Propia (-0,2%).

■ Ocupados por Categoría en la ocupación, total país (en miles de personas, porcentaje e incidencia en pp.)

Categoría en la Ocupación	FMA 2017	Variación 12 meses			Variación trimestral		
		en miles	%	incidencia*	en miles	%	incidencia*
TOTAL	8.207,86	109,43	1,4	-	12,84	0,2	-
Empleadores	368,62	40,84	12,5	0,5	1,47	0,4	0,0
Trabajadores por Cuenta Propia	1.751,76	83,12	5,0	1,0	-3,93	-0,2	0,0
Asalariados	5.714,96	18,66	0,3	0,2	29,43	0,5	0,4
Personal de Servicio Doméstico	281,41	-23,41	-7,7	-0,3	-5,16	-1,8	-0,1
Familiar no Remunerado del hogar	91,11	-9,77	-9,7	-0,1	-8,97	-9,0	-0,1

(*) La suma de las incidencias es igual a la variación porcentual y puede diferir en el total al sumar con mayor número de decimales.



Análisis por categoría y actividad

Según rama de actividad económica, el crecimiento en doce meses de los trabajadores por Cuenta Propia estuvo explicado por los aumentos en los sectores Industria Manufacturera (17,2%), Agricultura y Pesca (8,5%) y Otras Actividades de Servicios (12,0%). A su vez, los descensos de mayor incidencia fueron en Servicios Administrativos y de Apoyo (-15,5%), Actividades Profesionales (-5,9%) y Enseñanza (-7,7%). Según sexo, las alzas experimentadas tanto por hombres como por mujeres fueron incididas por Industria Manufacturera, con variaciones de 21,1% y 14,7%, respectivamente.

El aumento de Asalariados se justificó por Industria Manufacturera (3,3%), Otras Actividades de Servicios (16,2%) y Comunicaciones (13,6%). Las principales disminuciones se registraron en Construcción (-7,1%), Actividades Financieras y de Seguros (-13,8%) y Agricultura y Pesca (-2,6%). Según sexo, las mujeres fueron impulsadas positivamente por Actividades de Salud (6,9%) y Otras Actividades de Servicios (33,0%), en tanto que los hombres se redujeron, influidos por Construcción (-8,1%) y Agricultura y Pesca (-4,6%).

Asalariados: Tipo de contrato y relación contractual

El leve crecimiento en doce meses de Asalariados (0,3%) se justificó, según tipo de contrato, por el alza de quienes poseen un contrato escrito (1,0%), que fue incida por mujeres (2,1%) de los sectores Actividades de Salud e Industria Manufacturera. Los Asalariados con contrato escrito representaron 87,2% del total de Asalariados, proporción que se incrementó 0,6 pp. en el mismo lapso.

Los Asalariados con acuerdo de palabra (equivalentes a 12,8% del total de Asalariados) disminuyeron 4,0%, incididos por hombres (-4,2%) que trabajaron en los sectores Comercio y Enseñanza.

Del total de Asalariados, 15,6% no tuvo ninguna de las tres prestaciones laborales sociales⁴, proporción que se redujo 1,5 pp. en doce meses. De los Asalariados con contrato escrito, 83,2% manifestó tener las tres prestaciones laborales sociales, descendiendo 4,4 pp. en igual período. Finalmente, de los Asalariados con acuerdo de palabra, 94,5% declaró no tener ninguna prestación laboral social, observándose una baja anual de 3,1 pp.

Según duración del contrato, el incremento de los Asalariados en doce meses estuvo influido, exclusivamente, por aquellos con contrato indefinido (70,7% del total de Asalariados, proporción que creció 0,5 pp.), que aumentaron 1,1%, revirtiendo dos períodos de disminuciones. Esta alza fue justificada solamente por mujeres (2,9%) que se desempeñaron en Comercio y Enseñanza, al tiempo que los hombres registraron una nula variación en igual período.

Los Asalariados con contrato definido (29,3% del total de Asalariados) presentaron un descenso anual de 1,4%, in-

Indicadores empleo asalariado

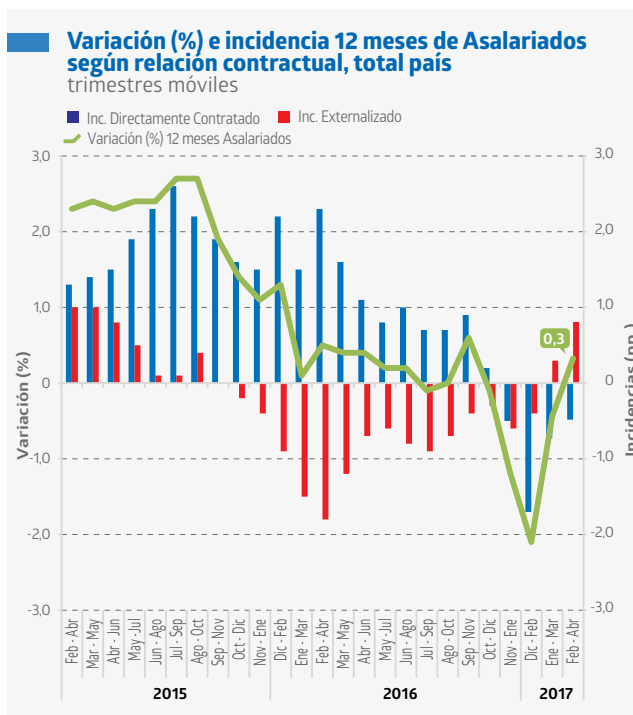
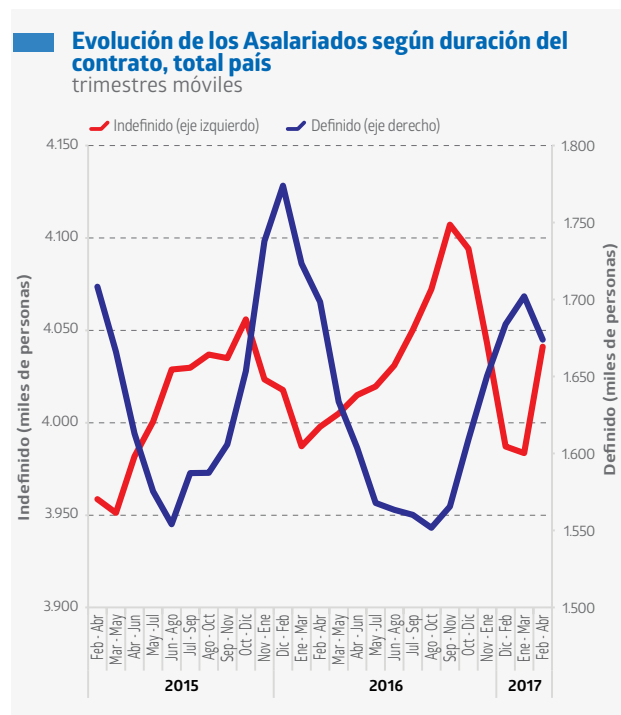
	FMA 2016	FMA 2017
Porcentaje de Asalariados con contrato escrito*	86,6	87,2
Porcentaje de Asalariados con contrato definido*	29,8	29,3
Porcentaje de Asalariados con contrato indefinido*	70,2	70,7

* Sobre el total de Asalariados.

cididos por quienes tuvieron contratos limitados a menos de tres meses. Según sexo, hubo disminuciones en mujeres (-2,0%) que se desempeñaron en Comercio y Enseñanza, y en hombres (-1,1%) que trabajaron en los sectores Construcción y Agricultura y Pesca.

Según relación contractual⁵, el aumento anual de la categoría fue justificado por el crecimiento de los Asalariados externalizados⁶ (5,0%), que fue incido por hombres (6,1%) de los sectores Construcción e Industria Manufacturera, y por mujeres (3,5%) que se desempeñaron en Comunicaciones y Enseñanza. Los Asalariados externalizados representaron 16,9% del total de Asalariados, proporción que marcó un alza de 0,8 pp. en un año.

Los Asalariados que tuvieron un contrato directo con la empresa en la que trabajaron (83,1% del total de Asalariados) consignaron un descenso de 0,6%, como consecuencia de las disminuciones de hombres (-1,5%) en los sectores Construcción y Agricultura y Pesca, mientras que las mujeres (1,0%) presentaron alzas en los sectores Actividades de Salud y Actividades Profesionales.



- (4) Las prestaciones laborales sociales consideradas son cotización previsional o pensión, cotización por previsión de salud y cotización por seguro de desempleo.
- (5) El total de Asalariados según relación contractual incluye a los Asalariados que se desempeñaron en todas las ramas de actividad de acuerdo a la clasificación CIIU Rev.4 según CAENES, tanto para las actividades económicas privadas como las de Administración Pública, Enseñanza y Actividades de Salud.
- (6) Corresponde a aquellos que trabajaron con un contrato o acuerdo de trabajo con un subcontratista de bienes o servicios, con una empresa de servicios temporales o suministradora de trabajadores o contratista agrícola o enganchador (10,3%; 6,2%; 0,4%, respectivamente).

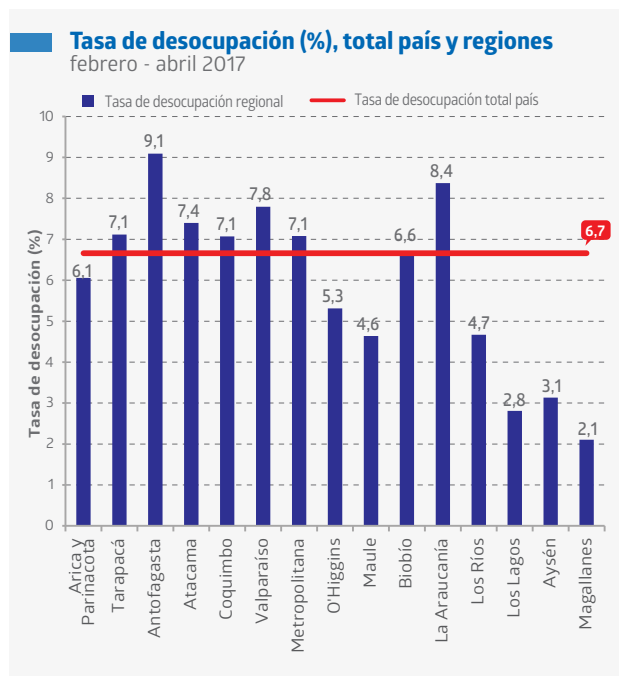
Regiones

Anualmente, la tasa de desocupación creció en diez regiones y se redujo en cinco. Los mayores incrementos se dieron en La Araucanía (2,2 pp.), Antofagasta (1,2 pp.) y Coquimbo (1,1 pp.). En La Araucanía, el crecimiento de la tasa fue producto de la expansión de la Fuerza de Trabajo (2,8%) por sobre el alza de los Ocupados (0,5%), con el consecuente aumento de los Desocupados (38,2%). En cambio, en Antofagasta y Coquimbo la mayor tasa se debió a una contracción de la Fuerza de Trabajo (-1,6% en ambos casos) inferior a la reducción de los Ocupados (-2,9% y -2,7%, respectivamente), lo que produjo un alza de los Desocupados (13,8% y 15,2%, respectivamente).

Las mayores reducciones de la tasa de desocupación fueron en Atacama (-1,8 pp.), Magallanes (-1,5 pp.) y Biobío (-0,7 pp.). En Atacama, la disminución se produjo debido a la contracción de la Fuerza de Trabajo (-0,6%), incidida por el descenso de los Desocupados (-20,2%), mientras que los Ocupados crecieron (1,4%). En tanto, en las regiones de Magallanes y Biobío, la reducción de la tasa estuvo ligada a un incremento de la Fuerza de Trabajo (2,1% y 0,3%, respectivamente) inferior al alza de los Ocupados (3,7% y 1,0%, respectivamente), mientras que los Desocupados disminuyeron (-40,6% y -8,9%, respectivamente).

A nivel nacional, el incremento en doce meses de los Ocupados (1,4%) fue incidido por las regiones Metropolitana (2,2%), Valparaíso (2,2%) y Los Ríos (6,7%). Trabajadores por Cuenta Propia (5,0%) destacó como la categoría ocupacional de mayor influencia en el crecimiento de los Ocupados, impulsada por las regiones Metropolitana (9,3%), Valparaíso (10,5%) y Los Lagos (7,3%). En tanto, el aumento de los Desocupados (6,6%) se debió a las alzas en las regiones Metropolitana (5,6%), La Araucanía (38,2%) y Valparaíso (13,2%).

El crecimiento de la Población Fuera de la Fuerza de Trabajo (1,9%) se explicó por las alzas en las regiones del Biobío (4,5%), el Maule (7,0%) y Coquimbo (8,7%).



Variación de Ocupados e incidencia por región (en miles de personas, porcentaje e incidencia en pp.)

Región	Variación 12 meses		
	en miles*	%	incidencia**
Total País	109,43	1,4	-
Arica y Parinacota	-0,72	-1,0	0,0
Tarapacá	-1,94	-1,1	0,0
Antofagasta	-8,03	-2,9	-0,1
Atacama	1,77	1,4	0,0
Coquimbo	-9,66	-2,7	-0,1
Valparaíso	17,91	2,2	0,2
Metropolitana	70,91	2,2	0,9
O'Higgins	8,40	1,9	0,1
Maule	-8,77	-1,8	-0,1
Biobío	9,32	1,0	0,1
La Araucanía	2,19	0,5	0,0
Los Ríos	12,34	6,7	0,2
Los Lagos	10,08	2,4	0,1
Aysén	2,68	4,6	0,0
Magallanes	2,97	3,7	0,0

(*) Los totales pueden diferir de la suma de los subtotaes, debido al redondeo de cifras.

(**) La suma de las incidencias es igual a la variación porcentual y puede diferir en el total al sumar con mayor número de decimales.

De acuerdo al trimestre móvil anterior, la tasa de desocupación disminuyó en ocho regiones y aumentó en siete. Los descensos más destacados tuvieron lugar en Magallanes (-1,8 pp.), Tarapacá (-1,6 pp.) y Aysén (-1,2 pp.). En tanto, los incrementos más pronunciados se observaron en Antofagasta (1,3 pp.), el Maule y O'Higgins (0,5 pp. en ambos casos).

Región Metropolitana⁷

En doce meses, la tasa de desocupación (7,1%) anotó un incremento de 0,2 pp., debido a un mayor aumento de la Fuerza de Trabajo (2,4%) en relación al de Ocupados (2,2%), lo que implicó un alza de Desocupados (5,6%) en el mismo período.

En el Gran Santiago, la tasa de desocupación (7,2%) consiguió una variación positiva anual de 0,2 pp., explicada por el aumento de la Fuerza de Trabajo (2,3%), impulsada por los incrementos de Ocupados (2,1%) y, en menor medida, de Desocupados (4,9%).

(7) Para mayor información, revisar en www.inec.cl los boletines empleo Región Metropolitana y Gran Santiago.

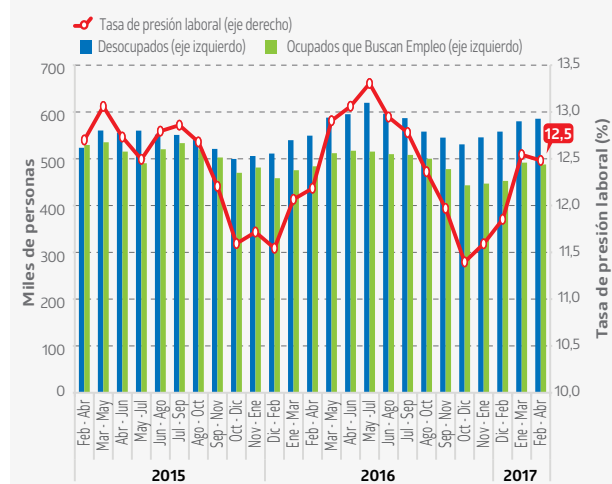
Indicadores Analíticos

Tasa de presión laboral

La tasa de presión laboral se situó en 12,5%, anotando un aumento de 0,3 pp. en doce meses y nula variación trimestral. Anualmente, el incremento se debió a las alzas de Desocupados (6,6%), Iniciadores Disponibles (18,4%) y, en menor medida, de Ocupados que Buscan Empleo (0,8%). La variación positiva de estos últimos fue explicada por trabajadores por Cuenta Propia y por Otras Actividades de Servicios e Industria Manufacturera. La principal razón de búsqueda esgrimida que creció fue "Porque desea un trabajo con mayores ingresos".

Según sexo, la tasa de presión de los hombres no registró variación en doce meses, dado que el aumento de Desocupados (5,6%) e Iniciadores Disponibles (39,6%) fue completamente contrarrestado por la disminución de Ocupados que Buscan Empleo (-4,3%). Por el contrario, la tasa de presión de las mujeres creció (0,7 pp.), incidiendo por el incremento de Desocupadas (7,7%) y Ocupadas que Buscan Empleo (9,8%), ya que Iniciadoras Disponibles (-2,7%) descendieron. Finalmente, la tasa de presión laboral para hombres y mujeres se estimó en 12,0% y 13,1%, respectivamente.

Evolución de Desocupados y Ocupados que Buscan Empleo y tasa de presión laboral, total país trimestres móviles



Horas Efectivas

En doce meses, el volumen de trabajo, medido a través de la masa de horas efectivamente trabajadas, registró un descenso de 0,2%, debido a que el crecimiento de los Ocupados (1,4%) no compensó la disminución del promedio de horas efectivas trabajadas (-1,5%), que estuvo incidiendo tanto por hombres como por mujeres. Para este período, el promedio de horas efectivamente trabajadas se situó en 37,0 horas.

Ocupados según tramos de horas habitualmente trabajadas, total país (en miles y porcentajes)

Tramos de Horas Semanales Trabajadas	Ambos sexos		Variación 12 meses	
	FMA 2017	%	en miles	%
Ambos Sexos	8.207,86	100	109,43	1,4
1-30 ^(*)	1.648,54	20,1	136,72	9,0
TPV ^(**)	859,06	52,1	67,61	8,5
TPI ^(***)	789,48	47,9	69,11	9,6
31-44	1.386,27	16,9	72,43	5,5
45	3.390,93	41,3	7,54	0,2
46-50	799,36	9,7	-79,77	-9,1
51-60	557,38	6,8	-12,19	-2,1
61 y más	425,30	5,2	-15,04	-3,4
Sin información	0,08	0,0	-0,26	-76,5

(*) Este tramo corresponde a los Ocupados con jornada a tiempo parcial, según lo ha definido el Código del Trabajo en su artículo 40 bis.

(**) Ocupados a tiempo parcial voluntario. Porcentaje de participación (%) sobre el total de Ocupados a tiempo parcial.

(***) Ocupados a tiempo parcial involuntario. Porcentaje de participación (%) sobre el total de Ocupados a tiempo parcial.

Horas Habituales

De acuerdo a las horas habitualmente trabajadas a la semana, el tramo de 1-30 horas o tiempo parcial (9,0%) fue la mayor incidencia en el crecimiento de los Ocupados en doce meses, al tiempo que quienes trabajaron exceso de horas (más de 45 horas) registraron la principal disminución, incididos casi totalmente por aquellos que trabajaron en el segmento de 46-50 horas. Esto revirtió la tendencia mostrada durante cinco períodos consecutivos, en los que el tramo de 45 horas había sido la mayor incidencia negativa.

El aumento de los Ocupados a tiempo parcial fue impulsado por Asalariados del sector privado, seguido de los trabajadores por Cuenta Propia, mientras que los sectores de Agricultura y Pesca y Comercio fueron los que más crecieron. Según sexo, tanto mujeres (8,8%) como hombres (9,4%) incidieron en esta alza.

Los Ocupados en el tramo de 31-44 horas consignaron un alza de 5,5%, que fue justificada por el incremento del total de Asalariados y por los sectores de Minería e Industria Manufacturera.

Finalmente, los Ocupados que trabajaron 45 horas a la semana o jornada completa aumentaron levemente 0,2% en doce meses, influidos por los Asalariados. Las ramas de actividad económica que explicaron el incremento fueron Industria Manufacturera y Comercio. Según sexo, las mujeres fueron las exclusivas responsables de este resultado (0,9%), ya que hombres experimentaron un leve descenso (-0,1%).

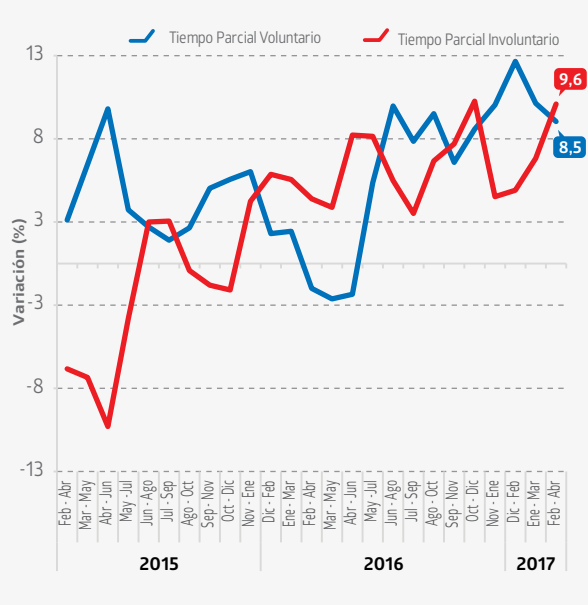
Por otro lado, en relación a las disminuciones, se observó que los tramos de exceso de horas habituales, es decir, superiores a 45 horas, incidieron negativamente, ya que los Ocupados de este segmento descendieron (-5,7%), explicado por Asalariados del sector privado y por las actividades de Construcción y Comercio.

Tiempo parcial voluntario e involuntario

En doce meses, Ocupados a tiempo parcial involuntario⁸ aumentaron 9,6%, estableciéndose como la principal incidencia en el alza de Ocupados a tiempo parcial. El incremento de este grupo se explicó por trabajadores Asalariados del sector privado, mientras que los sectores que más incidieron positivamente fueron Agricultura y Pesca y Comercio. Tanto hombres (15,3%) como mujeres (4,8%) impulsaron el incremento. La principal razón mencionada para no trabajar más horas, que explicó el alza de Ocupados a tiempo parcial involuntario, fue "Porque la empresa no dispone de más horas de trabajo o porque no hay trabajo", motivo que creció 9,3% en doce meses. El porcentaje de Ocupados en esta condición, respecto del total de Ocupados a tiempo parcial, correspondió a 47,9%, aumentando 0,3 pp., en tanto que su participación respecto del total de Ocupados fue 9,6%, incrementándose 0,7 pp. en doce meses.

Por otro lado, Ocupados a tiempo parcial voluntario, correspondientes a 52,1% del total de Ocupados a tiempo parcial, aumentaron 8,5% en doce meses, debido tanto a las alzas en mujeres (12,0%) como en hombres (3,0%). La categoría que impulsó este crecimiento fue Asalariados del sector privado, mientras que las actividades más importantes en el incremento fueron Comercio y Transporte.

Variación (%) 12 meses Ocupados a tiempo parcial voluntario e involuntario, total país
trimestres móviles



(8) Son aquellas personas que manifiestan un deseo trabajar más horas y están disponibles para hacerlo en un período posterior corto.

Glosario

Población en Edad de Trabajar (PET): población actualmente residente en el país de 15 años y más.

Fuerza de Trabajo: personas en Edad de Trabajar que durante la semana de referencia cumplen los requisitos para ser incluidas en la categoría de Ocupados o Desocupados.

Ocupados: todas las personas en Edad de Trabajar, que durante la semana de referencia dedicaron al menos una hora a alguna actividad para producir bienes o servicios a cambio de una remuneración o beneficios.

Desocupados: todas las personas en Edad de Trabajar que no estaban Ocupadas durante la semana de referencia, que habían llevado a cabo actividades de búsqueda de un puesto de trabajo durante las últimas cuatro semanas (incluyendo la de referencia) y que estaban disponibles para trabajar en las próximas dos semanas (posteriores a la de referencia).

Población Fuera de la Fuerza de Trabajo o Inactiva: todas las personas de la Población en Edad de Trabajar que no son clasificadas como Ocupadas ni Desocupadas.

Inactivos potencialmente activos: Inactivos que buscaron empleo pero no estarían disponibles para trabajar, o que no buscaron pero estarían disponibles.

Iniciadores Disponibles: todas las personas Fuera de la Fuerza de Trabajo que esgrimen no haber buscado trabajo en las últimas

cuatro semanas debido a que iniciarán pronto una actividad laboral y que, al mismo tiempo, declaran disponibilidad. Este grupo poblacional se incluye dentro de los Inactivos, pero para ciertos efectos (de armonización estadística con la OCDE), se suma a la población Desocupada para calcular una tasa de desocupación con Iniciadores Disponibles.

Tasa de desocupación: número de personas Desocupadas expresado como porcentaje de la Fuerza de Trabajo.

Tasa de participación: número de personas en la Fuerza de Trabajo expresado como porcentaje de la Población en Edad de Trabajar.

Tasa de ocupación: número de personas Ocupadas como porcentaje de la Población en Edad de Trabajar.

Tasa de presión laboral: número de personas Desocupadas, más personas Ocupadas que Buscan Empleo, más Iniciadores Disponibles, expresado como porcentaje de la Fuerza de Trabajo más los Iniciadores Disponibles.

Horas habituales: corresponden a las horas comúnmente trabajadas en un período de referencia determinado (promedio de los últimos tres meses).

Horas efectivas: cuantifican el tiempo dedicado por las personas al desempeño de actividades económicas que contribuyen a la producción de bienes y servicios durante un período de referencia corto (la semana de referencia de la encuesta).

Ximena Clark, directora nacional del Instituto Nacional de Estadísticas
Edición: Subdepartamento de Prensa
Paseo Bulnes 418, Santiago, Chile - Teléfono (56) 22892 4338/4331
Correo electrónico: prensa.ine@ine.cl - www.ine.cl

